

# Alice

Tout à Trac

UNE PRODUCTION  
DU THÉÂTRE TOUT À TRAC

TEXTE ET MISE EN SCÈNE  
**HUGO BÉLANGER**

DE L'AUTRE CÔTÉ



CAHIER  
D'ACCOMPAGNEMENT

# Alice

## DE L'AUTRE CÔTÉ

### Alice de l'autre côté... du miroir? Oui, mais surtout non...



ALICE MET LE MIROIR  
FACE PUBLIC -  
FIN EFFET MIROIR -  
ON VOIT AU TRAVERS.



43 ALICE MET  
LE MIROIR DE CÔTÉ  
ET SEMBLE SE  
DIRIGER DEDANS.

NOIR  
EFFET LUMIÈRE

Tout à Trac propose une suite inédite et originale à notre relecture d'*Alice au pays des merveilles*. Il ne s'agit pas d'une adaptation du roman *Alice de l'autre côté du miroir* de Lewis Carroll, mais d'une toute nouvelle histoire aussi débordante d'imagination que notre spectacle précédent.

Après le succès de notre spectacle *Alice au pays des merveilles*, il nous est venu le désir de créer une suite à cette histoire, mais nous ne voulions pas simplement adapter le roman *De l'autre côté du miroir*, car l'histoire ne nous intéressait plus autant, sans compter que plusieurs personnages du roman avaient déjà été utilisés dans notre version d'*Alice au pays des merveilles* (Humpty Dumpty et Twideldie et Twideldeume). L'histoire du roman de Lewis Carroll se déroule dans le monde du jeu d'échecs et, comme nous créons un spectacle de théâtre, nous avons trouvé plus probant et inspirant de plonger Alice au cœur du monde du théâtre et de ses rouages.

Il s'agit donc bel et bien de la suite d'*Alice au pays des merveilles* de Tout à Trac!

Si notre version d'*Alice au pays des merveilles* prenait de grandes libertés par rapport au roman de Lewis Carroll, nous avons décidé d'aller encore plus loin en imaginant une toute nouvelle histoire tout en respectant la folie et l'imagination de l'œuvre de Carroll. Alice traversera le miroir pour découvrir ce qui se cache derrière l'histoire qu'elle vit : le monde du théâtre. Ce monde théâtral sera surprenant, fantasque et saupoudré de la même folie que le pays des merveilles.

Après la bibliothèque des merveilles, la chambre des merveilles... Nous allons transformer la chambre de la petite Alice en plateau de théâtre.

Une fois qu'Alice aura traversé le miroir, sa chambre deviendra le décor du spectacle et la scène du théâtre des merveilles. Son miroir deviendra l'entrée des artistes, son coffre à jouets deviendra le coffre d'accessoires, sa garde-robe deviendra le costumier. Et une des planches de son plancher deviendra la planche où elle devra faire LE monologue sous les yeux avides des Critiquattacks, rappelant les planches de pirates.

Dans notre *Alice au pays des merveilles*, nous rendions hommage aux livres et au pouvoir des mots. Dans *Alice de l'autre côté*, nous voulons rendre hommage au théâtre et au pouvoir de la scène.

# RÉSUMÉ

Alice refuse d'aller se coucher et préfère jouer devant son miroir à inventer mille et un personnages, rêvant d'être une grande actrice acclamée. Tout à coup, des applaudissements se font entendre, des applaudissements qui proviennent... de son miroir ! Alice s'approche de celui-ci et passe de l'autre côté du miroir... et du spectacle. Elle se retrouve dans le monde merveilleux du théâtre avec ses personnages hauts en couleur tout aussi fantaisistes les uns que les autres. Véritable hommage aux rouages de la scène, Alice de l'autre côté entraînera le spectateur dans un monde tout aussi délirant que l'était Alice au pays des merveilles, mais dans une histoire totalement inédite.

## Le roi de Carreau ! Non, le roi du plateau !

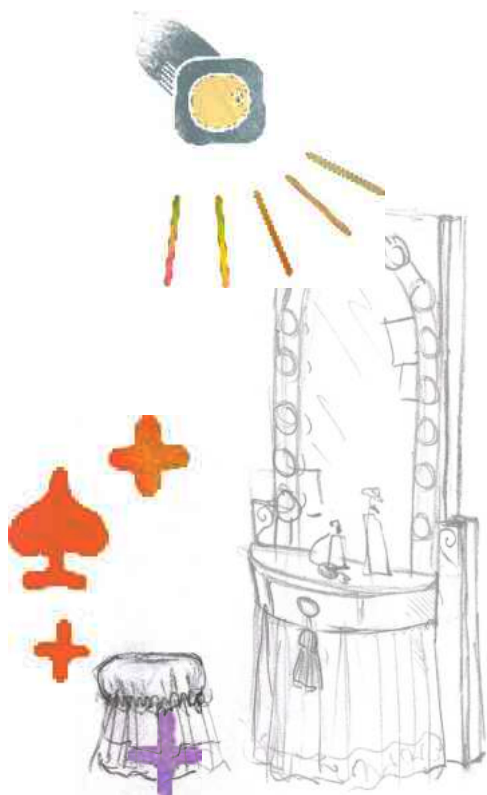
Alice rencontrera, pendant son voyage de l'autre côté de la scène, des personnages inspirés du monde du théâtre comme le souffleur — qui lui souffle son texte sans lui demander —, le didascaliste — celui qui décrit toutes les actions du spectacle —, l'habilleuse-tricoteuse — qui répare et tricote tout même les idées ! —, le roi du plateau — le metteur en scène mégalomane —, la Muse-icale — qui inspire l'histoire par la musique —, le fantôme du théâtre — parce que tous les théâtres en ont un ! —, les « terribles » critiquattack — qui menacent de couler le spectacle —, l'assistante-insistante — toujours au bord de la crise de nerfs — et même sa propre interprète, la grande diva Gloria !

À travers ces personnages ludiques et déjantés, les jeunes spectateurs découvriront, sans didactisme, les rouages de la fabrication d'un spectacle. En effet, le monde du théâtre et ses métiers seront représentés d'une façon fantastique et imaginative comme Tout à Trac sait si bien le faire.

## Miroir, miroir...

Nous avons décidé de conserver l'idée de la traversée du miroir, car on dit souvent que le théâtre est le reflet de la vie et une version déformée de celle-ci. Et c'est souvent devant un miroir que les enfants s'amuse à se transformer et à jouer à être quelqu'un d'autre. On se cherche souvent à travers notre reflet qui est notre sosie, mais également notre opposé. À travers le miroir, nous nous reconnaissons, mais en même temps nous nous trompons, car l'image que le miroir nous renvoie est faussement identique. Par exemple, écrivez votre nom sur une feuille et mettez-la devant le miroir ; les lettres dans le miroir ne seront pas faciles à lire ! C'est là que se trouve toute l'allégorie du jeu théâtral : un reflet à la fois juste et déformé de notre réalité.

Alice, en traversant le miroir, partira à la recherche de qui elle est vraiment, pour finalement découvrir la vérité, celle que même les spectateurs oublient lorsqu'ils vont au théâtre : elle est un personnage de théâtre joué par une comédienne et que tout cela est faux et pourtant si vrai.



## Je rêve donc je suis !

L'être humain est différent de tous les autres animaux par sa capacité à rêver et à transformer le réel. Assister à un spectacle de théâtre, se faire raconter une histoire et y croire est un acte profondément humain. Qui n'a pas pleuré en lisant un roman, en regardant un film ou un spectacle alors que nous savons pertinemment que tout ceci n'est que fiction ? L'être humain a la capacité de « se mentir à lui-même » volontairement en se racontant des histoires. Notre spectacle se veut une réflexion sur ce jeu de fiction et un hommage à ceux qui nous permettent de rêver ces histoires.



## Idées d'activités à faire avant le spectacle :

Lisez le résumé de la pièce.  
Pouvez-vous imaginer l'histoire du spectacle ?  
Qu'est-ce que ça prend pour faire un spectacle ?  
Connaissez-vous les métiers du théâtre ?  
Les métiers autour du spectacle ?  
Faites la liste des composantes d'un spectacle en salle.

## Les éléments d'un spectacle

Les éléments qui composent un spectacle sont l'inspiration des personnages entourant Alice dans son voyage de l'autre côté.

### Quels sont les éléments qui composent un spectacle ?

- Le texte. Le texte d'un spectacle contient l'histoire imaginée par l'auteur avec :
  - o les personnages
  - o les mots qui seront dits
  - o les actions qui seront jouées
  - o les intentions des personnages.
- La mise en scène
- Les comédiens
- Le décor
- Les accessoires
- La musique et le son
- L'éclairage
- La salle du spectacle

Créer un mini spectacle dans la classe, est-ce facile ? Vous constatez comme nous que ça prend beaucoup de travail de plusieurs spécialistes ; ce sont les métiers de la scène.

# Les métiers de la scène

Si l'on connaît bien le métier de comédien et de comédienne au théâtre, vous connaissez peut-être moins ceux qui se cachent derrière les décors, dans les coulisses, les métiers de l'ombre, mais ô combien importants, car sans eux, pas de spectacle !



- **L'auteur**

Il faut quelqu'un pour inventer les histoires et pour mettre les mots dans la bouche des comédiens. Les acteurs en effet n'improvisent pas le texte qu'ils disent. Ils apprennent un texte écrit par un auteur ou une autrice. Tout en haut de la pyramide de la création d'un spectacle de théâtre se trouve l'auteur (ou l'autrice !), celui ou celle qui passe ses journées seul à chercher une bonne idée pour une histoire. Une fois l'idée trouvée, il faut l'écrire ! Cela demande beaucoup de travail, de patience et de rigueur. Écrire un texte de théâtre peut prendre des années ! Une fois le texte écrit et remis à la compagnie de théâtre qui créera le spectacle, commence les répétitions...



- **Metteur en scène (Le Mégalomaniaque)**

Une fois le texte écrit c'est lui qui prend le relais ! C'est lui (ou elle) qui va transposer sur la scène l'histoire écrite par l'auteur. Il est le capitaine du spectacle. C'est lui qui va décider avec son équipe de création à quoi ressembleront les décors, les costumes, les éclairages et la musique du spectacle. C'est lui qui va choisir les comédiens en fonction des rôles de la pièce. Il va s'occuper des répétitions. Il va alors diriger les acteurs en leur disant où aller et quoi faire, mais aussi comment peaufiner leur personnage et bien le jouer. Le metteur en scène c'est un touche-à-tout. Il met son nez partout ! C'est pas pour rien que celui du spectacle s'appelle le Mégalomaniaque, car il faut vraiment avoir des idées de grandeur pour faire ce travail !



- **L'assistante du metteur en scène, la régisseuse (L'assistante-insistante)**

Le metteur en scène a beau vouloir tout faire, ce n'est pas possible ! C'est pourquoi il a besoin d'une équipe solide et talentueuse pour l'épauler et cela commence par un ou une assistante à la mise en scène. L'assistante est la mémoire du metteur en scène, elle est là pour aider le metteur en scène à se souvenir de tout ce qu'il y a à faire. Elle est en fait la mémoire de tout le spectacle. Elle note tous les déplacements des comédiens, elle est le lien entre les comédiens et le metteur en scène, entre les concepteurs et le reste de l'équipe. Elle s'assure que tout aille bien et que tout le monde se présente au bon endroit et à la bonne heure. Elle organise les horaires et s'assure que personne ne perd son temps ! Une fois le spectacle commencé, elle devient souvent la Régisseuse du spectacle. Installée derrière les spectateurs, elle dirige alors tout l'aspect technique du spectacle. Elle

s'assure que les techniciens du spectacle font leurs tâches au bon moment et que les comédiens entrent en scène lorsqu'il le faut. Toute une tâche que d'être l'assistante et la régisseuse ! C'est un rôle immense et important. Pas surprenant que celle de notre spectacle soit si nerveuse !

- **L'accessoiriste (Sam)**

Dans un spectacle, il faut un décor et dans un décor il faut des accessoires. Une chance que l'accessoiriste et le scénographe sont là !

- **Le scénographe :**

Le scénographe est celui qui conçoit le décor. Il doit trouver une idée de décor, une scénographie, qui permettra de représenter tous les lieux qui se trouvent dans le texte. Ce n'est pas toujours facile, car parfois les auteurs ont beaucoup d'idées et décident de transporter les héros de leurs histoires dans beaucoup d'endroits différents. Le scénographe réfléchit donc à un décor d'abord en dessinant des croquis et ensuite en fabriquant une maquette qui est une version miniature du décor en devenir. Une fois le décor accepté par le metteur en scène, il est construit en grandeur réelle.

- **L'accessoiriste**

L'accessoiriste est celui qui doit trouver tous les objets, les accessoires, qui sont nécessaires pour raconter l'histoire. Il doit trouver les objets qui représenteront parfaitement ce que l'auteur et le metteur en scène avaient en tête. Parfois, il doit même les créer de toutes pièces. Il faut être débrouillard et curieux pour être accessoiriste.



- **La conceptrice de costumes (La tricoteuse d'idée)**

Pour jouer leurs différents rôles, les comédiens ne peuvent pas porter n'importe quels vêtements. Ils doivent se vêtir des costumes des personnages qu'ils jouent. Pour créer et imaginer ces costumes, nous avons besoin du concepteur ou de la conceptrice de costumes ! Après avoir lu le texte et discuté avec le metteur en scène (il a toujours son mot à dire celui-là !), la conceptrice de costumes va faire dessiner des croquis de costumes pour chaque personnage. Ce n'est pas une tâche simple, car les costumes ne sont pas de simples vêtements. Ils doivent représenter la personnalité du personnage. On doit tout de suite le reconnaître grâce à son costume. Une fois les croquis dessinés, le travail n'est pas fini, il faut juste commencer, car il faut les créer ces costumes ! Elle doit alors trouver les bons tissus et ensuite il faut faire des patrons (des plans pour créer un costume) et coudre le tout. Après, c'est le temps des essayages avec les comédiens, car on doit s'assurer que les comédiens peuvent bouger dans leurs costumes sans le briser. Et gare aux épingles oubliées ! Aïe !



- **Le concepteur musical et sonore (La Musicale)**

Si les mots de l’auteur peuvent parfois être de la musique aux oreilles des comédiens, il faut tout de même un peu de musique pour le public également ! La musique et l’ambiance sonore permettent au spectateur de plonger encore plus facilement dans les histoires. La musique peut annoncer la venue d’un personnage (pensez à la musique de Dark Vador dans la Guerre des étoiles !), elle peut aussi augmenter l’émotion d’une scène triste ou joyeuse. L’ambiance sonore est aussi très importante, car parfois nous avons besoin de sons précis pour comprendre l’histoire. Ne serait-ce que la sonnerie d’un téléphone ou le bruit d’une explosion, sans ces sons l’histoire serait bien moins intéressante. Pour composer cette musique et imaginer tous ces sons, on fait appel au concepteur sonore et musical. C’est lui ou elle qui enveloppera le spectacle avec sa musique et créera l’environnement sonore nécessaire pour nous plonger dans l’histoire. À lui de s’assurer que le spectacle finira sur une bonne note !

- **L’éclairagiste**

Il ne faut pas oublier l’éclairagiste ! En effet, sans lui, tout se passerait dans le noir complet. Et il ne suffit pas que d’allumer et d’éteindre des projecteurs. Chaque scène a besoin d’une ambiance et d’une atmosphère différente. En effet, on n’éclaire pas de la même façon une scène selon qu’elle se déroule en plein jour ou au milieu de la nuit. Et la lumière nous aide également à amplifier l’émotion d’un spectacle. Un éclairage rouge peut rendre une scène inquiétante alors qu’un éclairage bleu peut nous emmener dans la tristesse... L’alchimie de la lumière et des couleurs, c’est bien mystérieux. C’est pourquoi l’éclairagiste est un vrai magicien de la lumière !

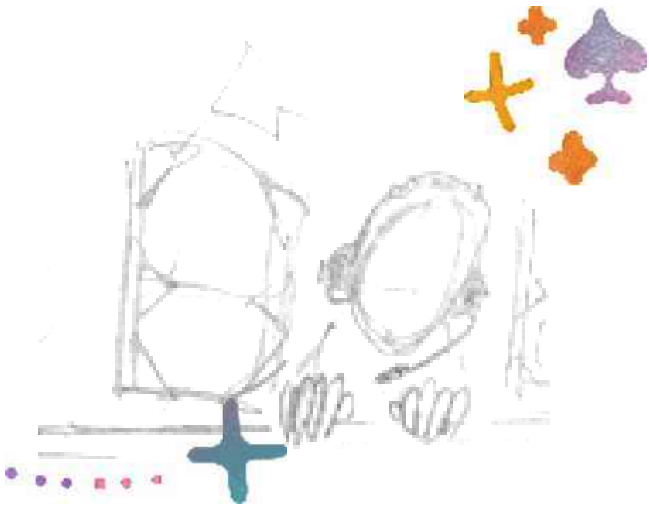


- **Le marionnettiste et ses marionnettes (Albert et Gaston)**

Les histoires peuvent être racontées de différentes façons et parfois les comédiens ne suffisent pas. C’est pourquoi on a inventé les marionnettes ! Une marionnette peut faire plusieurs choses que les comédiens ne peuvent pas comme voler, tomber en morceaux ou même voir leur nez allonger... Comme Pinocchio ! Mais les marionnettes ne peuvent pas prendre vie toutes seules, elles doivent d’abord être pensées, créées, sculptées par un concepteur ou une conceptrice de marionnettes qui décidera, avec le metteur en scène (il est vraiment partout celui-là !), quel type de marionnette le spectacle a besoin. En effet, il existe plusieurs sortes de marionnettes : les marionnettes à gaine comme Guignol, les marionnettes à fils, les marionnettes de théâtre d’ombre et j’en passe ! Une fois le type de marionnette choisi et la marionnette construite, il faut quelqu’un pour la manipuler. C’est là qu’entre en scène le marionnettiste ! C’est lui qui donne la vie à la marionnette et souvent lui donne également sa voix. Ce n’est pas une tâche facile, car il doit nous faire oublier qu’il existe et nous faire croire que la marionnette vit et bouge toute seule. Ouf, tout un défi !

- **Le souffleur, un métier oublié... (Le Souffleur)**

Il y a très longtemps dans les théâtres se trouvaient à l'avant-scène des petites boîtes au sol. À l'intérieur se cachaient les souffleurs. Les souffleurs permettaient aux comédiens sur scène de se souvenir de leur texte lorsqu'ils avaient des trous de mémoire. Lorsque cela arrivait, le souffleur leur « soufflait » le texte. Des fois, des comédiens ne savaient absolument pas leur texte et comptaient sur le souffleur pour leur souffler du début à la fin du spectacle ! Si ce métier n'existe plus maintenant dans les théâtres modernes, il existe encore à la télévision, mais le pauvre souffleur a été remplacé par une machine : le télésouffleur. Le lecteur ou la lectrice de nouvelles à la télévision lit les nouvelles grâce à cet appareil jumelé avec la caméra qui la filme. Le télésouffleur déroule devant le lecteur ou la lectrice le texte qu'il ou elle devra dire. Les politiciens utilisent également ce procédé lorsqu'ils font des discours même s'ils aiment nous faire croire qu'ils improvisent ! Mais ne leur dites pas qu'on vous l'a dit ! N'en soufflez pas un mot !



- **Ceux qui gravitent autour de la scène : Les critiques (les Critickattaques), les agents d'artistes (Coco) et les historiens de l'art théâtral (La Muséale)**

Autour d'un spectacle de théâtre, gravitent également plusieurs personnes qui ne sont pas directement liées à la création d'un spectacle.

- **Les critiques (les Critickattaques)**

Métier parfois mal aimé par les gens du milieu théâtral, les critiques n'en font pas moins un travail essentiel ! Le critique est celui qui vient assister au spectacle et qui donne ses commentaires — et sa critique — du spectacle dans les journaux, à la télévision ou sur Internet. Sa critique peut conseiller les spectateurs dans leurs choix de spectacles qui pourraient les intéresser ou non. Un critique est également bien utile pour ceux qui créent des spectacles, car il souligne les bons et les moins bons coups du spectacle. Il permet aux artistes de se questionner et de s'améliorer. Mais il est parfois difficile d'accepter la critique. C'est pourquoi les gens du milieu du spectacle en ont parfois un peu peur.

- **les agents d'artistes (Coco)**

Les comédiens et les gens travaillant dans le milieu du spectacle ont parfois des horaires très compliqués et ils ont besoin d'un agent pour les aider dans la gestion de leurs horaires, mais également pour négocier leurs contrats avec les théâtres qui les engagent. Les agents sont parfois même des confidents pour les artistes qui angoissent un peu trop. L'agent ou l'agent est l'allié de l'artiste. Merci l'agent !





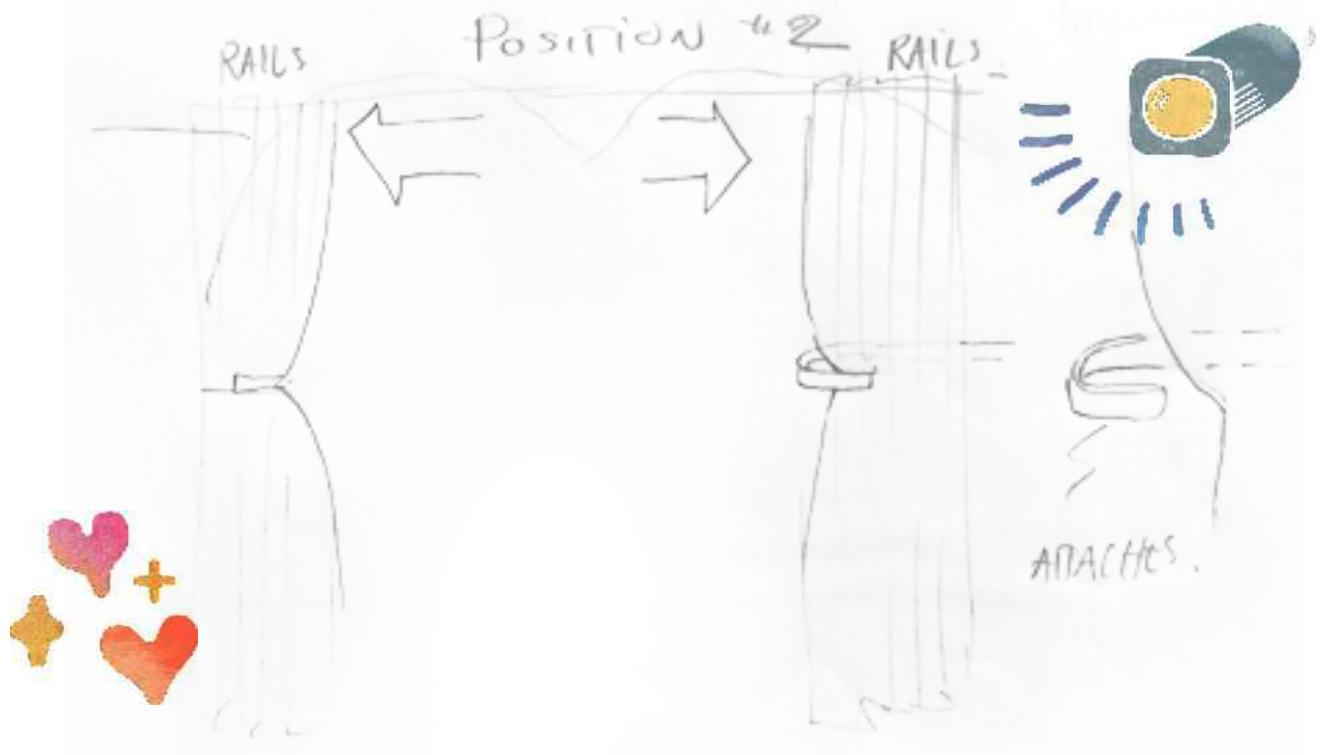


o **Les historiens de l'art théâtral (la Muséale)**

Pendant que les artistes sont occupés à créer des spectacles, il y a des gens qui étudient le théâtre à travers les âges pour tenter d'en comprendre leur sens. Ils sont aussi la mémoire des spectacles qui ont été créés. En effet, le théâtre est un art vivant et une fois les spectacles terminés, il reste souvent peu de souvenirs de ces spectacles contrairement au cinéma ou à la télévision. Les historiens s'assurent que l'on n'oublie pas les œuvres importantes et les artistes marquants.

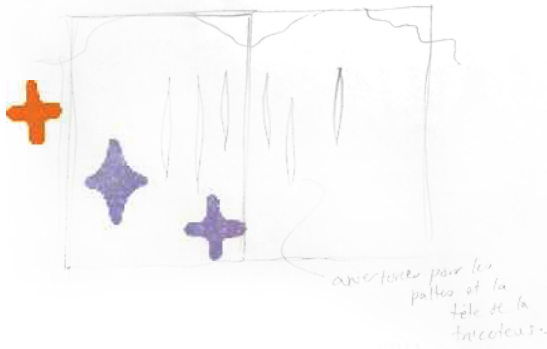
• **Le didascaliste, un métier inventé, mais en partie !**

Le didascaliste n'existe pas. C'est une invention de l'auteur du spectacle. Cependant, ce métier inventé vient d'un mot qui existe bel et bien : la didascalie. La didascalie est un drôle de mot utilisé pour décrire toutes les actions que doit faire un personnage dans l'histoire. L'auteur se sert des didascalies pour indiquer au metteur en scène et aux comédiens les actions que doivent faire les personnages de l'histoire, et parfois, avec quelle émotion certaines répliques doivent être dites par les comédiens. Les didascalies sont très utiles pour créer un spectacle. En vérité, le didascaliste existe parfois lors de lecture publique : on présente un spectacle où les comédiens ne font que lire le texte d'un spectacle sans exécuter les actions. Le didascaliste aide à ce moment les spectateurs à bien suivre et comprendre l'histoire. Finalement, notre auteur n'a pas entièrement inventé ce personnage !



# Le théâtre : des conventions, des termes et des superstitions...

Rideau positif n° 1



Comme *Alice de l'autre côté* est un hommage au théâtre, vous verrez plusieurs conventions théâtrales, entendrez les mots propres au milieu du spectacle et en découvrirez certaines superstitions.

## Conventions :

C'est en jouant avec les conventions et les techniques théâtrales que le Théâtre Tout à Trac arrive à raconter ses histoires. Le choix d'utiliser ou non des marionnettes et des masques permet à un interprète de jouer plusieurs personnages dans le même spectacle sans mélanger le spectateur.

- **Marionnette** : Tout à Trac aime utiliser la marionnette pour créer des personnages fantastiques et uniques. La marionnette peut être partielle ou complète, minuscule ou énorme, afin de bien rendre le personnage. Il existe plusieurs types de marionnettes et certaines nécessitent même plusieurs marionnettistes pour leur donner vie. *Pouvez-vous nommer des types de marionnettes ? Quels personnages dans le spectacle sont des marionnettes ?*
- **Masque** : Tout à Trac s'inspire toujours de la Commedia Dell'arte et des demi-masques. Le demi-masque transforme la physionomie de l'interprète permettant de créer des personnages encore plus fantaisistes.
- **4<sup>e</sup> mur** : C'est le mur invisible qui sépare la scène du public. Par exemple, lorsque vous regardez la scène, vous voyez la chambre d'Alice. Mais si les 4 murs de la chambre étaient physiques (en bois et en plâtre, comme dans une maison), vous ne verriez rien. Il y a donc sur scène 3 murs visibles et le 4<sup>e</sup> mur invisible. Les spectateurs regardent le spectacle au travers du 4<sup>e</sup> mur et les personnages vivent à l'intérieur des 4 murs.
- **Théâtre dans le théâtre** : C'est une pièce dans laquelle des personnages vont jouer les comédiens d'une pièce et que d'autres personnages en seront les spectateurs.
- **Mise en abîme** : C'est le théâtre dans le théâtre, mais poussé plus loin : la pièce de théâtre qui est insérée dans l'autre représente le sujet ou les personnages de la vraie pièce. Comme un miroir de la pièce. Par exemple, dans *Le Malade imaginaire* de Molière, Cléante se fait passer pour un maître de musique et chante avec Angélique une pastorale qui raconte en réalité leur propre histoire d'amour. Vous pouvez aussi voir la mise en abîme : utilisez un petit miroir et un grand miroir ; placez-vous derrière le petit miroir, puis placez le petit miroir devant le grand. Regardez votre reflet, il se reproduira à l'infini !

## Le vocabulaire :

Le monde du théâtre utilise parfois un vocabulaire un peu spécial. Voici quelques termes spécifiques au théâtre...

- **Dialogue** : C'est l'ensemble des paroles échangées par les personnages et permettant de faire avancer l'histoire.
- **Monologue** : C'est le moment d'une pièce où le personnage parle tout seul pour raconter, réfléchir à voix haute, partager ses sentiments, etc. C'est généralement opposé au dialogue. Le monologue peut donc devenir un récit, une tirade, un discours. Par exemple, la tirade du nez dans *Cyrano de Bergerac*. Plusieurs monologues sont devenus célèbres.
- **Four** : Dans l'expression « faire un four ». C'est pour caractériser l'insuccès d'une pièce. C'est donc faire un flop ou un bide. L'image est souvent renforcée : « un four noir » pour un très gros flop. Il y a plusieurs explications à l'utilisation du terme. L'origine serait une déformation de « fuori ! » qui signifie « dehors » en italien. En effet, les Italiens lançaient cette exclamation aux acteurs qu'ils n'aimaient pas. Mais l'explication la plus plausible est qu'au XVII<sup>e</sup> siècle, les théâtres étaient éclairés aux chandelles et lorsqu'il n'y avait pas assez de spectateurs, pour signifier l'annulation du spectacle, on soufflait les chandelles. La salle devenait noire comme un four.
- **Les didascalies** : Comme indiqué précédemment, une didascalie, dans le texte d'une pièce de théâtre, le scénario d'un film, le livret d'un opéra ou d'une comédie musicale, est une note ou un paragraphe, rédigé par l'auteur à l'intention des acteurs ou du metteur en scène, donnant des indications d'action, de jeu ou de mise en scène.
- **Les coulisses** : Partie d'un théâtre qui se trouve en dehors de la scène où les techniciens et comédiens peuvent se cacher pour se préparer ou manipuler des choses qui ne doivent pas être vues par les spectateurs.
- **Côté Jardin et côté cour** : Dans le vocabulaire théâtral, le côté cour désigne le côté droit de la scène, vu de la salle, par opposition au côté jardin, qui, lui, désigne le côté gauche. Ces deux termes permettent au metteur en scène et aux comédiens de communiquer plus facilement.
- **12 coups de théâtre** : À l'origine, on commençait les spectacles en tapant 12 fois la scène avec un long bâton afin d'annoncer le début du spectacle. Il paraîtrait que l'origine de cette tradition consistait à faire fuir les rats de sous la scène avant le début du spectacle afin que les techniciens ne tombent pas face à face avec eux !
- **Le salut** : À la fin de chaque représentation, les spectateurs applaudissent les comédiens pour les féliciter de les avoir fait rêver et les comédiens reviennent sur la scène pour saluer le public à son tour et les remercier de les avoir écoutés. On dit souvent que les applaudissements sont le salaire du comédien et bien, on peut dire que le salut est le salaire des spectateurs pour avoir assisté au spectacle !



## Les superstitions :

Le théâtre est un art rempli de traditions et de superstitions. En voici quelques-unes...

- ? - NOIRCEUR AUTOUR D'ALICE?  
• - CRITIQUES APPARAISSENT AUTOUR?  
- GLORIA PEUT TENIR LA PLANCHE?  
-



- **Merde!** : Expression un peu surprenante que les comédiens se souhaitent avant un spectacle pour se dire bonne chance. C'est une superstition. Attention, il ne faut jamais dire « merci » à un « merde! », car cela porte malheur! Pourquoi ce mot un peu particulier peut-il porter chance? Cette tradition remonterait au 19<sup>e</sup> siècle, une époque où les spectateurs étaient déposés en fiacre devant le théâtre. Durant cette courte halte, les chevaux ne manquaient pas de faire leurs besoins sur le parvis. La masse de crotin était donc proportionnelle au nombre de spectateurs et par conséquent au succès de la pièce jouée! Se souhaiter beaucoup de merde, c'était se souhaiter le triomphe.
- **Macbeth!** : Macbeth est le titre d'une pièce du grand auteur de théâtre anglais William Shakespeare. Cette pièce est réputée pour être « maudite ». À travers l'histoire du théâtre, on rapporte beaucoup d'histoires et de légendes concernant la présentation de ce spectacle. Cette « malédiction » est devenue si légendaire qu'il est désormais très mal venu de dire nommer cette pièce dans un théâtre, car cela porterait malheur! Comme Voldemort dans Harry Potter, Macbeth est Celui-dont-on-ne-doit-pas-prononcer-le-nom au théâtre!
- **Corde** : Malheur à qui prononce le mot « corde » sur un plateau ou dans les coulisses! Cette superstition remonterait au Moyen Âge. Avant la découverte de l'électricité, on éclairait les planches aux chandelles et les incendies étaient fréquents. Les machinistes — qui étaient pour la plupart d'anciens marins — installaient des seaux remplis d'eau au-dessus de la scène. En cas de malheur durant une représentation, ils tiraient sur des cordes et les faisaient basculer pour éteindre le feu. Dès lors, pour éviter de se prendre un seau d'eau sur la tête, on s'abstiendra de lancer ce mot sur scène! On dit aussi que chacune des nombreuses cordes servant aux manœuvres sur un bateau portait un nom différent (guinde, drisse, filin, ganse...) et, qu'en mer, la seule « corde » était celle de la cloche avec laquelle on saluait les navigateurs défunts. Ou encore celle utilisée pour pendre les criminels! Dans certains théâtres, celui qui prononcera ce mot interdit devra payer une tournée de vin blanc à toute l'équipe...
- **Les œillets** : Offrir des fleurs est sans aucun doute une délicate attention. Mais, attention, pas n'importe lesquelles, si elles sont destinées à une actrice ou à un acteur! On doit absolument éviter de leur faire cadeau d'œillets. Ces fleurs sont signe de malheur pour la personne qui les reçoit et les artistes les ont en horreur. Cette superstition remonte au XIX<sup>e</sup> siècle, alors que les compagnies de théâtre avaient une troupe d'interprètes permanents. À la fin de la saison, quand la direction souhaitait renouveler son contrat, elle envoyait à l'artiste un magnifique bouquet de roses. Par ailleurs, ceux et celles dont l'engagement se terminait étaient remerciés par une gerbe d'œillets, des fleurs beaucoup moins spendieuses!

## Fantôme, vous avez dit « fantôme » ?

Vous pensez peut-être que les théâtres font relâche le lundi afin de donner un répit mérité aux artistes ? Ou encore à cause d'une affluence plus faible en tout début de semaine ? Détrompez-vous ! En fait, dans l'histoire des superstitions, la tradition veut qu'un théâtre soit fermé au moins un soir par semaine pour accommoder les fantômes et les mauvais esprits qui y habitent. On dit que le directeur ou la directrice qui n'observerait pas cette règle leur manquerait de respect, prenant ainsi le risque de les voir perturber les représentations. Aussi, une fois les salles désertées, on doit toujours laisser une lumière allumée sur la scène, la sentinelle, afin de les éclairer. Le plus connu d'entre tous est le fantôme de l'Opéra de Paris, héros d'une désormais célèbre comédie musicale !



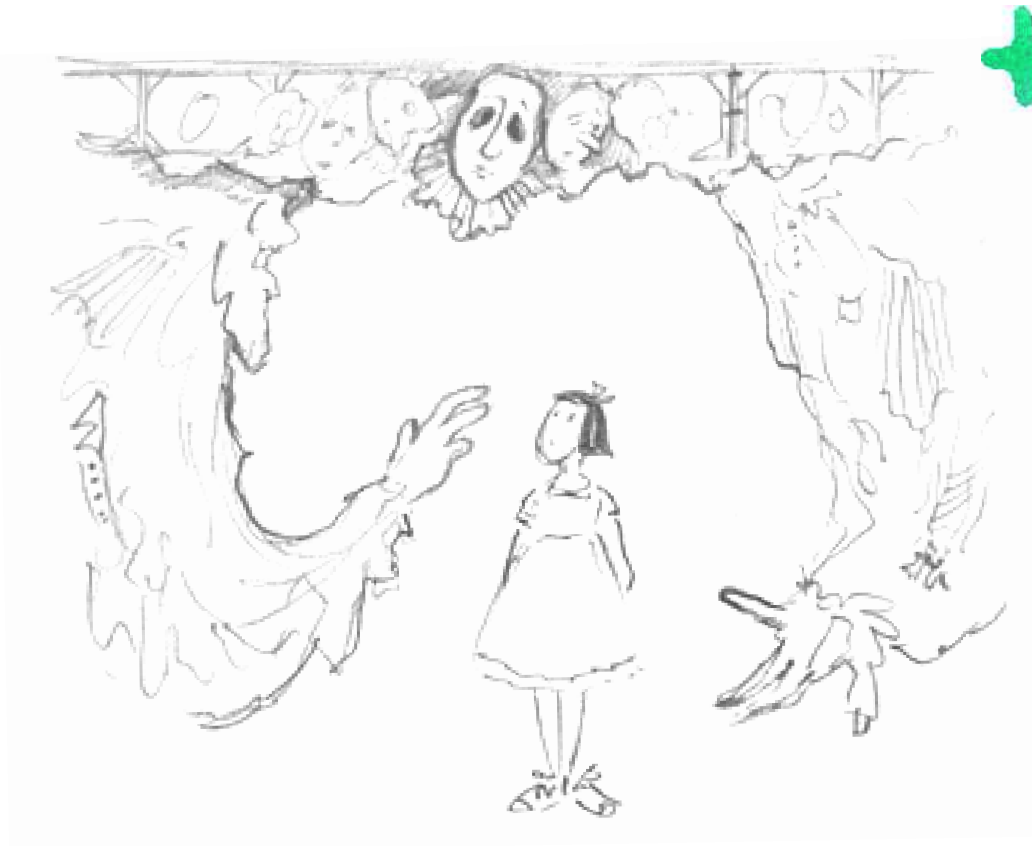
## Explorez la marionnette :

### La marionnette humaine.

Une personne fait le corps et la tête, un autre se place derrière et fera les bras. Une 3e personne peut faire uniquement la voix !

### Un ballon, un drap et 2 manches à balai.

Faites du ballon une tête en le décorant légèrement. Vous pouvez simplement lui dessiner un nez et des yeux. Installez le drap de façon à couvrir un bureau. Un élève manipule le ballon/tête en le rendant visible en haut du bureau. Deux élèves manipulent chacun un manche à balai avec un gant fixé au bout de chaque côté du bureau. Un 4e élève peut faire la voix !



# LE MONOLOGUE D'ALICE

Dans la pièce, il y a LE monologue d'Alice, entièrement composé de répliques célèbres du théâtre. Vous y trouverez **Molière, Rostand, Shakespeare** et **Tchekhov**.

Pouvez-vous identifier une réplique célèbre de chacun de ces auteurs dans LE monologue ?



Être... ou ne pas être, telle est la question...  
Je suis une mouette, non, ce n'est pas ça...  
Rodrigue as-tu du cœur ?  
Nous partîmes cinq cents...  
C'est un roc ? C'est un pic ? C'est un cap ? Que dis-je, c'est un cap ?  
Ciel, mon mari !  
Je ne sais où je vais je ne sais où je suis...  
Pour qui sont ces serpents qui sifflent sur vos têtes ?  
Le petit chat est mort.  
Va je ne te hais point.  
Tu me fends le cœur.  
Que diable allait-il faire dans cette galère ?  
À vaincre sans péril on triomphe sans gloire.  
Roméo, pourquoi es-tu Roméo ?  
En quatre-vingts jours !!  
MERDRE !  
Les oranges sont mûres, les oranges sont vertes !!  
Non merci !  
C'est bien plus beau lorsque c'est inutile.  
Stella !  
Un cheval ! Mon royaume pour un cheval !  
Si je la haïssais, je ne la fuirais pas.  
Qui a peur de Virginia Woolf ? Virginia Woolf ! Virginia Woolf !  
On attend Godot !  
Je me sens un cœur à aimer toute la terre.  
Bon appétit, messieurs !  
Cacatoès ! Cacatoès !  
Il faut cultiver son jardin. *(Ils descendent la planche)*  
Des mots, des mots, des mots...

Amusez-vous à identifier aussi les répliques célèbres des auteurs suivants : **Corneille, Racine, Feydeau, Jarry, Pagnol, Verne, Gauthier, Beckett, Victor Hugo, Voltaire, Ionesco, Edward Albee, Tennessee William**.

# Idées de discussions et d'activités après le spectacle :



## **Discussion**

Discutez avec les élèves sur l'origine des idées.

D'où viennent les idées ?

Qu'est-ce qui vous inspire ?

Essayez d'orienter la discussion afin de montrer qu'il y a une infinité de possibilités !

Est-ce qu'Alice a bel et bien traversé le miroir ou ce n'était que son imagination ?

Pendant le spectacle, avez-vous vu Alice traverser le miroir ?

Et vous, jouez-vous devant un miroir ?

## **Un petit jeu de création :**

Raconter une histoire courte impliquant au moins 2 personnages.

Demandez aux élèves de reprendre la même histoire, mais comme si c'était un des deux personnages qui la racontait.

Répéter l'exercice avec le point de vue de l'autre personnage.

Et comment l'histoire serait-elle racontée si c'était le lieu ou un objet qui la racontait ?



# EXTRAIT DU SPECTACLE

## SCÈNE QUATRE : LE SOUFFLEUR ET LE DIDASCALISTE.

Souffleur

(Il chuchote le texte de Alice à comme un vrai souffleur de théâtre.)  
C'est impossible.

ALICE

C'est impossible.

SOUFFLEUR

Qu'est-ce qui se passe ?

Didascaliste

Alice, surprise.

ALICE

(Surprise.)

Qu'est-ce qui se passe ?

Souffleur

Mais, on a parlé ?

ALICE

Mais, on a parlé ?

Souffleur

Où êtes-vous ? Qui êtes-vous ?

Didascaliste

Regardant autour d'elle. Inquiète.

ALICE

Où êtes-vous ? Qui êtes-vous ?

Souffleur

Je sais que vous êtes là !

Didascaliste

Cherchant d'où provient la voix.

ALICE

(Cherchant d'où provient la voix.)

Je sais que vous êtes là !

Souffleur

Montrez-vous !

ALICE

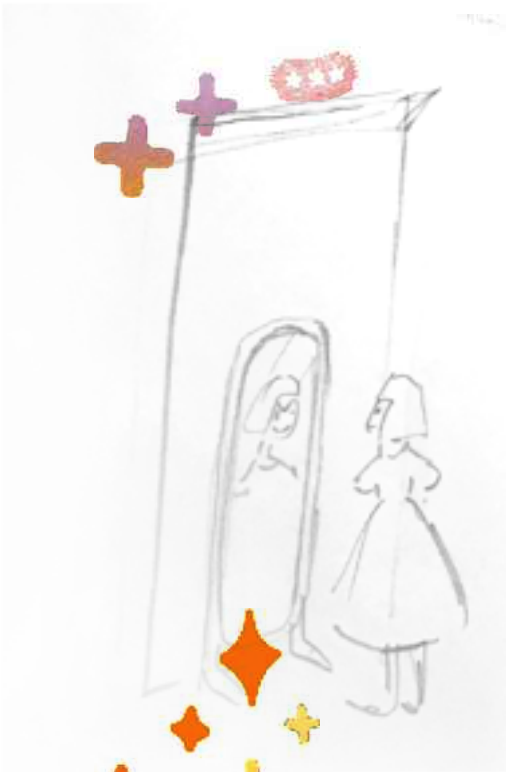
Montrez-vous !

Souffleur

Et cessez de répéter ce que je dis !

ALICE

Et cessez de répéter ce que je dis !





(Pendant la prochaine scène, le Souffleur continue de souffler le texte, mais à voix très basse.)

Le Didascaliste

À Alice. Sauf votre respect, jeune fille, ce n'est pas lui, mais bien vous qui répétez le texte qu'il vous souffle...

ALICE

Pardon ?

Le Didascaliste

Je dis que c'est vous qui répétez ce qu'il dit, car, voyez-vous, c'est un Souffleur et c'est son métier de précéder les gens. Il souffle les textes de tout le monde même le vôtre.

Le Didascaliste

Alice, la colère commençant à monter.

ALICE

(La colère commençant à monter.)

Ça suffit ! J'en ai assez de ce monde de fous !

Le Didascaliste

Je me présente...

ALICE

Je me fiche de savoir qui vous êtes et ce que vous faites ! Je veux rentrer chez moi !

Le Didascaliste

Alice, dans un cri.

ALICE

(Dans un cri.)

ET CESSEZ DE DIRE CE QUE JE FAIS !!

Le Didascaliste

Je suis désolé, mais je suis le Didascaliste du spectacle. Il est de mon devoir de décrire les gestes et les émotions des personnages.

ALICE

Mais vous n'avez pas à décrire mes actions, car je ne suis pas un personnage de votre spectacle !

Didascaliste

Désolé de vous contredire encore, mais vous êtes bien un personnage du spectacle. Regardez.

Didascaliste

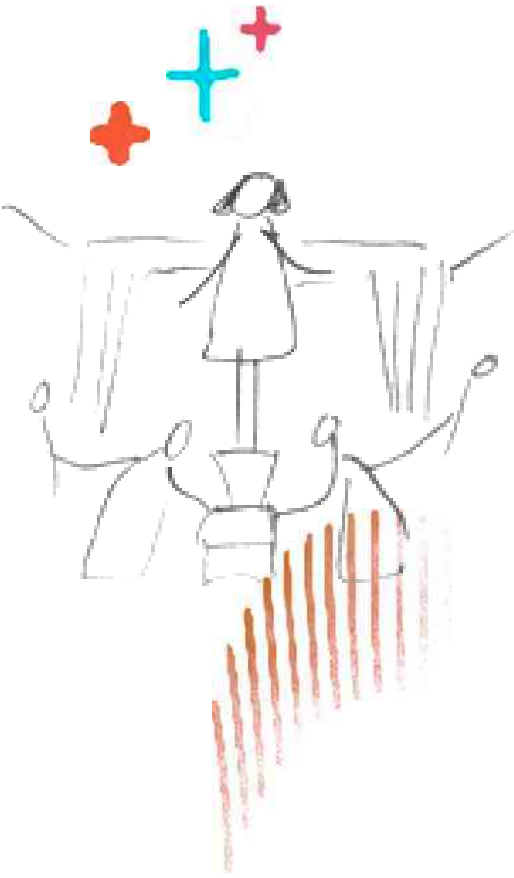
Alice regarde dans le cahier du Didascaliste. Stupéfaite.

(Alice regarde dans le cahier du Didascaliste.)

ALICE

(Stupéfaite.)

Mais c'est impossible !



Didascaliste

J'ai bien peur que non. Il y a, dans ce cahier toutes les actions que vous ferez dans ce spectacle du début jusqu'à la fin...

Didascaliste

Alice, qui commence à comprendre.

ALICE

(Qui commence à comprendre.)

Vous voulez dire que vous avez dans vos mains toute l'histoire, mon histoire, du début à la fin du spectacle ?

Didascaliste

Non. Ce cahier ne contient que vos actions. Alice, ayant une idée.

ALICE

(Ayant une idée)

Et le Souffleur? S'il souffle mon texte c'est qu'il doit connaître l'histoire !

Didascaliste

Un souffleur n'est capable que de souffler la prochaine réplique. Une chance. Il ne faut jamais dévoiler la fin d'un spectacle. Pensez aux spectateurs... Alice, essayant d'arracher le cahier du Didascaliste par la force.

ALICE

(Essayant d'arracher le cahier du Didascaliste par la force)

Il y a certainement dans votre manuscrit des indications me permettant de savoir comment je réussis à sortir d'ici !

Didascaliste

Arrive alors, derrière Alice, sa majesté le Mégalomaniaque.

(Arrive alors, derrière Alice, sa majesté le Mégalomaniaque, une version exarcebée d'un metteur en scène de théâtre mélangé avec un roi de théâtre.)

ALICE

Le qui ?

Le Mégalomaniaque

Le Metteur en scène.



Tout à  
Trac

## LE THÉÂTRE TOUT À TRAC

Artistiquement, nous sommes guidés par le désir d'explorer l'imaginaire et le merveilleux au théâtre, non pas dans le fabriqué qui caractérise tant d'œuvres commerciales, mais dans la fabrication, à partir des ressources du théâtre, par l'entremise de textes célébrant ces thèmes (*Alice au pays des merveilles*, *Pinocchio*, *L'Oiseau vert*), d'autres nous permettant de jouer avec les conventions théâtrales (*Le tour du monde en 80 jours*) et des styles nous permettant de réfléchir sur le rapport avec le spectateur comme le théâtre de rue (*Les Vieilles*).

Nous sommes une compagnie de création. Les œuvres dont nous tirons nos spectacles sont des bougies d'allumage qui nous permettent de créer une œuvre unique portant notre signature. Notre mission n'est pas de mettre en scène des classiques, mais d'utiliser parfois ces derniers pour développer un langage scénique propulsant en avant un jeu physique rigoureux, la force de la convention théâtrale et le pouvoir unique de l'imaginaire au théâtre.

Tout à Trac a été fondé en 1998 avec le désir de redécouvrir le travail du jeu masqué, en explorant cette voie qui met l'acteur à l'avant-plan, qui le pousse à dessiner le corps dans l'espace et qui demande aux créateurs de retrouver un théâtre de précision et de rythme, un théâtre de rigueur, mais aussi de ludisme. Suite à de multiples stages de jeu masqué, Hugo Bélanger, a développé une façon originale de travailler le masque, de retrouver une commedia dell'arte rêvée, non pas à des fins anthropologiques, mais essentiellement théâtrales. Nous croyons qu'en tentant de trouver la justesse d'un mouvement en partant de l'intérieur, de notre corps et de notre imagination, au lieu de tenter de reproduire de l'extérieur une tradition qui nous est de toute façon inconnue, nous arrivons à trouver la vérité de cette même tradition.

De même pour l'écriture de nos spectacles, nous croyons qu'il est préférable de réécrire pour mieux retrouver l'essence d'un auteur ou d'un univers. L'AQT a reconnu ce travail de réécriture en nommant Hugo Bélanger pour son adaptation de *L'Oiseau vert* et en lui décernant le Masque de l'adaptation pour *La Princesse Turandot*.

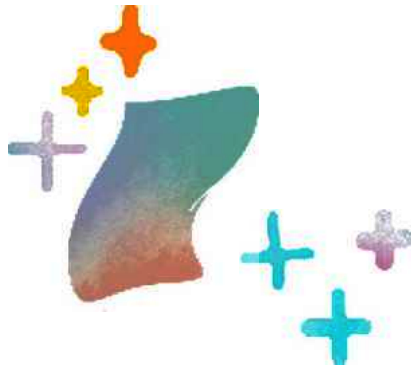
Bien que *Pinocchio* et *Alice au pays des merveilles* aient été créés pour le jeune public, la majorité de nos productions s'adressent à un public de tous âges. Nous croyons au côté fédérateur de la représentation théâtrale. Nous croyons que l'art vivant est un endroit privilégié pour parler à ses contemporains de tous horizons. La création du *Tour du monde en 80 jours* au TNM a confirmé cette mission de créer un théâtre pour tous. Remportant un succès unanime auprès du public et de la critique, cette œuvre s'est vue décerner trois des sept prix Gascon-Roux de la saison 2014 — 2015, dont celui de la meilleure mise en scène.

# Alice

Texte et mise en scène  
Hugo Bélanger

Une production  
du Théâtre Tout à Trac

## DE L'AUTRE CÔTÉ



### CRÉDITS OFFICIELS

#### DISTRIBUTION

Alice.....Audrey Guériguan  
Assistante-insistante.....Geneviève St Louis  
Gloria.....Philomène Lévesque-Rainville  
Mégalomaniac.....Claude Tremblay  
Ventriloque.....Félix Monette-Dubeau

#### CONCEPTEURS

Texte original et mise en scène.....Hugo Bélanger  
Assistance à la mise en scène et régie..Stéphanie Raymond  
Direction de production.....Michel Tremblay  
Conception décor et accessoires.....Patrice Charbonneau-Brunelle  
Conception costumes.....Marie-Chantale Vaillancourt  
Éclairages.....Luc Prairie  
Musique originale et  
environnement sonore.....Ludovic Bonnier  
Conception des maquillages.....Véronique St-Germain

#### ÉQUIPE TECHNIQUE

Régie générale.....Pierre-Luc Schetagne et à déterminer

#### COLLABORATEURS

Confection marionnettes.....Angela Rassenti  
Assistance aux décors.....David Poisson  
Assistance aux costumes.....Pascale Bassani

#### THÉÂTRE TOUT À TRAC

Direction artistique.....Hugo Bélanger  
Direction générale.....Michel Tremblay  
Coordonnatrice administrative.....Maryse Mathieu  
Chargé de projet Ateliers,  
Médiation et Tournées.....Gabriel De Santis-Caron

Diffusion.....Nadine Asswad, Agence Nadine Asswad

#### CRÉDITS ADDITIONNELS

Illustrations de l'affiche.....Alëna Skarina  
Design de l'affiche.....Le Séisme  
Croquis de scénographie.....Patrice Charbonneau-Brunelle  
Croquis de Costume.....Marie-Chantale Vaillancourt  
Graphiste, cahier d'accompagnement... Samuel Paul